

Produkttyp



Modelle  
S66, S76  
T66, T76

Version  
05-2021  
Rev. 1.0

### SICHERHEIT GEHT VOR!

#### WICHTIG

- Dieses Dokument ersetzt **NICHT** die Bedienungs- und Wartungsanleitung.
- Sie müssen **ALLE** Sicherheits- und sonstigen Anweisungen in der Bedienungs- und Wartungsanleitung lesen, bevor Sie diese Maschine in Betrieb nehmen, transportieren oder warten.



### WICHTIGSTE TECHNISCHE DATEN DER MASCHINE

	EINHEIT	S66	S76	T66	T76
Betriebsgewicht (mit Schaufel, Fahrer und vollem Kraftstofftank)	kg	3 271	2 722	4 296	5 051
Transportgewicht	kg	2 939	1 367	3 712	4 394
Motorleistung (ISO 14396)	kW bei U/min	54,5 bei 2 600	54,5 bei 2 600	54,5 bei 2 600	54,5 bei 2 600
Kipplast (ISO 14397-1)	kg	2 359	2 722	3 175	4 050
Fahrbare Nutzlast (ISO 14397-1)	kg	1 184	1 367	1 115	1 426
Förderleistung (Std./Hochl.)	l/min.	66,5/101,8	88,1/114,7	66,5/101,8	88,1/114,7
Fahrgeschwindigkeit (niedrig/hoch)	km/h	11,8/17,3	10,9/19,0	10,4/16,4	14,8/17,2
Ausbrechkraft über Hubzylinder	daN	2 200	2 608	2 269	3 544
Ausbrechkraft über Kippzylinder	daN	2 440	2 654	2 179	2 871
Länge mit Standardschaufel	mm	3 427	3 737	3 427	3 737
Breite über Standardschaufel	mm	1 727	1 880	1 880	2 032
Höhe mit Fahrerkabine	mm	2 045	2 079	2 045	2 079
Höhe bis Schaufelzapfen	mm	3 048	3 259	3 048	3 259
Radstand/Bodenkontaktlänge	mm	1 133	1 227	1 378	1 505

### BEDIENELEMENTE

<sup>1</sup> sofern vorhanden



#### ÜBERBLICK ÜBER DIE INSTRUMENTENTAFEL

- 1 Kabinenbeleuchtung
- 2 Freisprechmikrofon
- 3 Radioeingang Touch-Display Standard-Display/Radio<sup>1</sup>
- 4 Aufbewahrungsfach
- 5 Standard-Display Touch-Display<sup>1</sup>
- 6 HLK-Bedienelemente<sup>1</sup>
- 7 Linke Bedienkonsole
- 8 Rechte Bedienkonsole



#### LINKE KONSOLE

- 1 Frontscheibenwischer<sup>1</sup>
- 2 Frontscheibenwaschanlage<sup>1</sup>
- 3 Schaufelparallelführung in zwei Richtungen<sup>1</sup>
- 4 Automatische Schwingungsdämpfung<sup>1</sup>
- 5 Power Bob-Tach – Keile aufwärts<sup>1</sup>
- 6 Power Bob-Tach – Keile abwärts<sup>1</sup>
- 7 Nicht belegt
- 8 Umkehrgebläse<sup>1</sup>
- 9 Zubehörschalter<sup>1</sup>



#### RECHTE KONSOLE

- 1 Anlasser/Start
- 2 Betrieb
- 3 Leuchten
- 4 Nicht belegt
- 5 Stopp
- 6 Feststellbremse
- 7 Zusatzhydraulik
- 8 Joystickbedienung (SJC)<sup>1</sup>
- 9 Motordrehzahlsteuerung
- 10 Jog-Shuttle



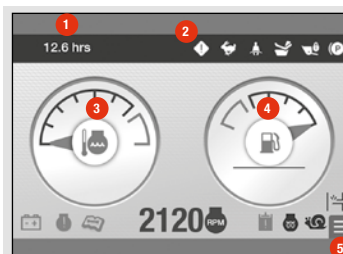
#### JOG-SHUTTLE

- 1 Rückfahrkamera
- 2 Anzeigeelemente (Drücken, um die Display-Ansicht auf GAUGES (Anzeigeelemente) einzustellen)
- 3 Zurück oder Lautstärke/Navigation (mit Touch-Display)<sup>1</sup>
- 4 Nicht belegt oder Audio/Telefon (mit Touch-Display)<sup>1</sup>
- 5 Drehknopf
- 6 Nicht belegt oder Favoriten (mit Touch-Display)<sup>1</sup>



#### HLK-BEDIENELEMENTE

- 1 Automatische Gebläseeinstellung<sup>1</sup>
- 2 Gebläsemotordrehzahl
- 3 Klimaanlage/Entfrosterschalter<sup>1</sup>
- 4 Temperaturregler



#### STANDARD-DISPLAY (AUSZUG)

- 1 Betriebsstundenzähler
- 2 Allgemeine Warnanzeige
- 3 Temperaturanzeige für Motorkühlmittel
- 4 Kraftstoffanzeige
- 5 Navigationsmenü



#### TOUCH-DISPLAY (AUSZUG)

- 1 Betriebsstundenzähler
- 2 Statusanzeigen
- 3 Anzeigeelement Motoröldruck
- 4 Anzeigeelement Hydraulikladedruck
- 5 Kraftstoffanzeige
- 6 Temperaturanzeige Hydraulikflüssigkeit
- 7 Temperaturanzeige für Motorkühlmittel

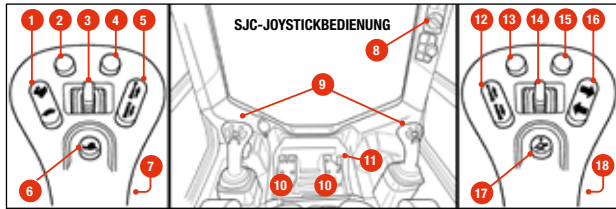
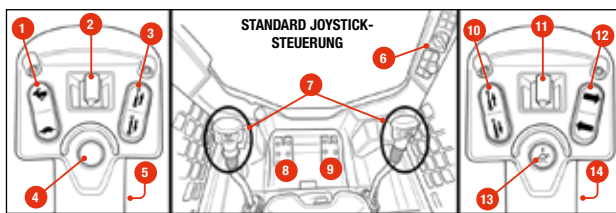


#### MOTOR START/STOP

Der Motor kann entweder mit den Tasten auf der rechten Konsole oder mit dem Drehzündschalter<sup>1</sup> angelassen/abgestellt werden. Weitere Informationen zum Anlassen/Abstellen des Motors finden Sie in der Bedienungs- und Wartungsanleitung.



- 1 Drehzündschalter<sup>1</sup>
- Motorabschaltung
- Motor-Betriebsstellung/Vorglühen
- Motorstart

**JOYSTICK-BEDIENELEMENTE**

**STANDARD JOYSTICK-STEUERUNG**

- 1 Zwei-Stufen-Steuerung<sup>1</sup>
- 2 Heckzusatzhydraulik<sup>1</sup>/  
Anbaugerät-Funktionsschalter
- 3 Anbaugerät-Funktionsschalter
- 4 Nicht belegt
- 5 Vordere Hupe
- 6 Motordrehzahlsteuerung
- 7 Lenkhebel
- 8 Hubarmpedal
- 9 Kippedal
- 10 Anbaugerät-Funktionsschalter
- 11 Front-Zusatzhydraulik
- 12 Blinker<sup>1</sup>
- 13 Steuerung der Schwimmstellung
- 14 Kontinuierliche Durchflusssteuerung  
für Zusatzhydraulik

**SJC-JOYSTICKBEDIENUNG**

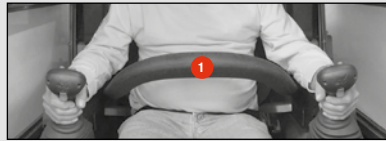
- 1 Zwei Fahrstufen<sup>1</sup>/  
Speed Management
- 2 Lenkstabilisierung
- 3 Heckzusatzhydraulik<sup>1</sup>/Anbaugerät-  
Funktionsschalter
- 4 Lenkstabilisierung
- 5 Anbaugerät-Funktionsschalter
- 6 Geschwindigkeitsmanagement
- 7 Vordere Hupe
- 8 Motordrehzahlregelung (Hand)
- 9 Joysticks
- 10 Fußstützen
- 11 Motordrehzahlregelung (Fuß)
- 12 Anbaugerät-Funktionsschalter
- 13 Nicht belegt
- 14 Front-Zusatzhydraulik
- 15 Nicht belegt
- 16 Blinker<sup>1</sup>
- 17 Steuerung der Schwimmstellung
- 18 Kontinuierliche Durchflusssteuerung  
für Zusatzhydraulik

**WICHTIGE SICHERHEITSHINWEISE**
**ALLGEMEINE SICHERHEITSHINWEISE**

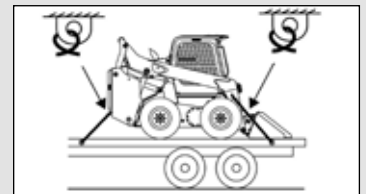
- ▶ **Vollständige Sicherheitshinweise finden Sie in der Bedienungs- und Wartungsanleitung.** Umstehende Personen vom Arbeitsbereich fernhalten. Keine Mitfahrer auf der Maschine mitnehmen.
- ▶ **Tägliche Inspektion und Wartung durchführen** Siehe unten für weitere Informationen.
- ▶ **Die Nennlast nicht überschreiten** Hubkrafttabelle in der Bedienungs- und Wartungsanleitung stets prüfen. Andernfalls kann das Fahrzeug umkippen oder der Fahrer die Kontrolle über das Fahrzeug verlieren. Achtung Kippgefahr.
- ▶ **Sicherheitsgurt und Schutzbügel** Sicherheitsgurt immer fest anlegen, den Schutzbügel herunterklappen und die Füße auf die Pedale oder Fußstützen stellen.
- ▶ **Niemals Anbaugeräte verwenden, die nicht von der Bobcat Company zugelassen sind** Vor jedem Einsatz sicherstellen, dass das Anbaugerät ordnungsgemäß verriegelt ist.

**SCHUTZBÜGEL-RÜCKHALTESYSTEM**

- ▶ Bei angehobenem Schutzbügel **1** sind die Hydraulik- und Traktionsfunktionen verriegelt und können nicht betätigt werden.


**TRANSPORT/VERZURREN**

- ▶ Ein Transportfahrzeug mit ausreichender Länge und Tragkraft verwenden.
- ▶ Die Feststellbremse des Transportfahrzeugs anziehen und die Räder blockieren.
- ▶ Metalladerampen mit einer rutschfesten Oberfläche verwenden und daran ausrichten.
- ▶ Rückwärts auf das Transportfahrzeug fahren.
- ▶ Die Befestigungsketten an den Verzurrpunkten befestigen.
- ▶ Die Ketten mit den Kettenklammern befestigen.

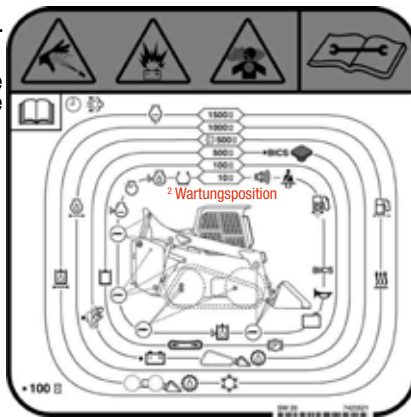

**HUBARMSPERRE**

- ▶ Niemals unter den Hubarmen oder Hubzylindern arbeiten, wenn diese nicht durch eine zugelassene Hubarmsperre gesichert sind.


**TÄGLICHE INSPEKTION UND WARTUNG**
<sup>1</sup> sofern vorhanden

**RUND UM DIE MASCHINE**

- ▶ Den Zustand des Fahrerschutzdachs/der Kabine und der Befestigungselemente prüfen
- ▶ Sicherheitsschilder (Aufkleber) prüfen
- ▶ Anbaugerät, Schnellkupplung, Reifen oder Raupen prüfen
- ▶ Alle Drehpunkte abschmieren


**IM FAHRERSCHUTZDACH/IN DER KABINE**

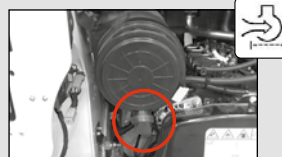
- ▶ Sicherheitsgurt, Gurtaufroller, Sicherheitsbügel prüfen
- ▶ Bewegungsalarm, Hupe und Rückfahrkamera<sup>1</sup> prüfen
- ▶ Kontrollanzeigen und -leuchten prüfen
- ▶ Kabinenfilter und Klimaanlage-Filter prüfen


**FILTER**
**▶ Kraftstofffilter**

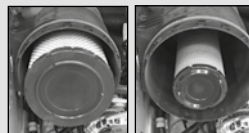
**▶ Kraftstoffvorfilter**

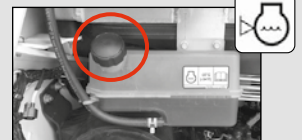
**▶ Motorluftfilter**

An der Lasche ziehen, um die Abdeckung zu entfernen



Außen- und Innenfilter entfernen


**FÜLLSTÄNDE**
**▶ Motoröl**

**▶ Motorkühlmittel**

**▶ Hydrauliköl**

 Die Maschine muss sich in Wartungsposition befinden<sup>2</sup>


- ▶ Weitere Informationen finden Sie in der Bedienungs- und Wartungsanleitung.

